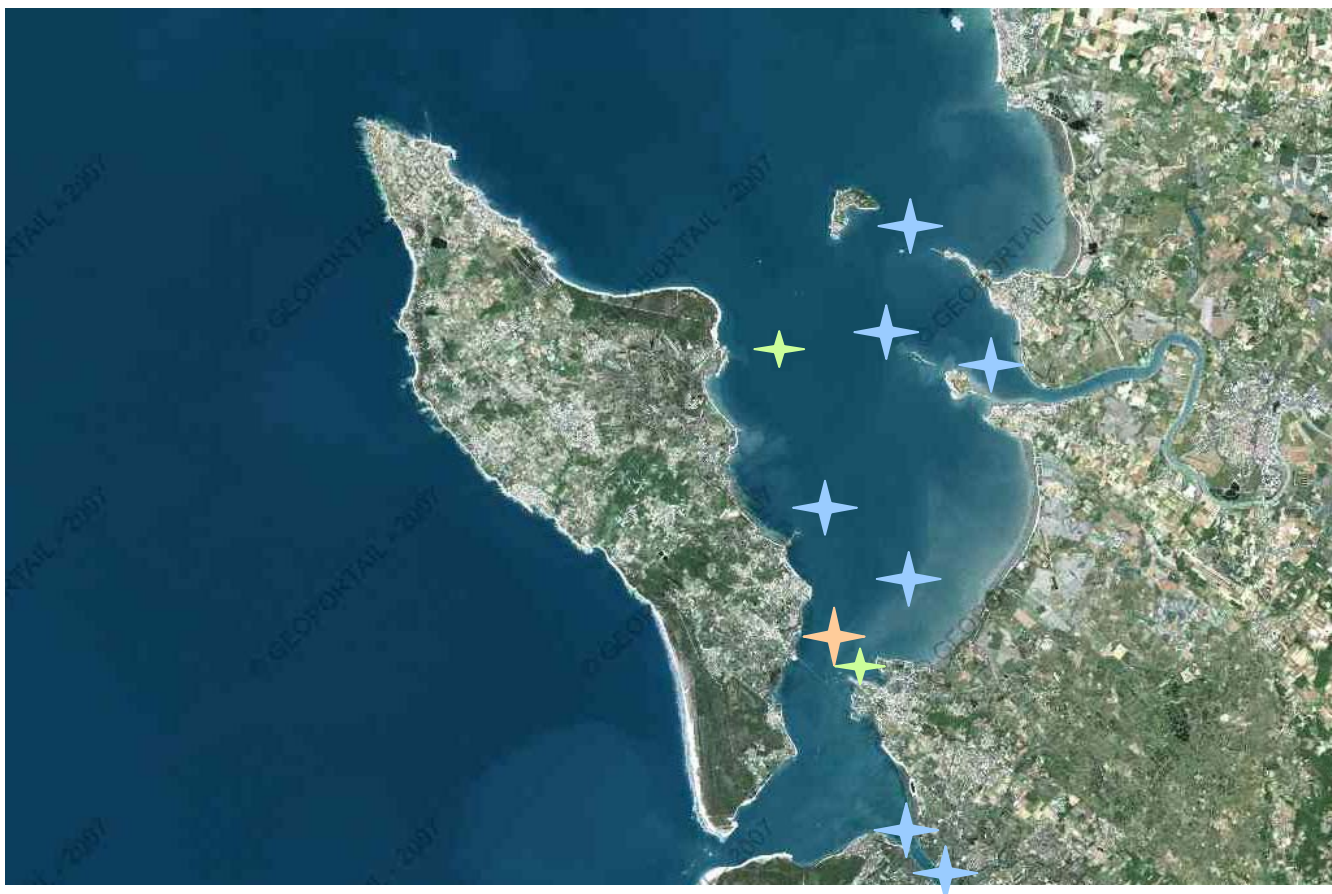


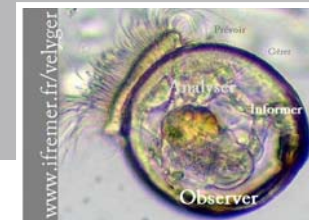
## Bulletin de Juillet 2008 – Bassin de Marennes Oléron

Périodiquement, ce bulletin fournit, pour chaque site atelier du projet, des informations sur le cycle de reproduction de l'huître creuse de l'année en cours. Ces informations sont de 3 types :

- descripteurs environnementaux : température, salinité et abondance de phytoplancton (sites en orange et vert)
- descripteur d'état de maturation des adultes : poids sec de chair (site de prélèvement en orange)
- descripteur de l'abondance et du développement des larves : pêches estivales de larves (site de prélèvement en bleu)



Source : [www.geoportail.fr](http://www.geoportail.fr)



Les graphes ci-contre montrent l'évolution de la température et de la salinité (moyenne journalière) de l'eau sur le site de Dagnas (courbe en orange) par rapport aux normales (minima, maxima et moyenne en gris) enregistrées sur site depuis 1977 (sur le site du Chapus, par le réseau régionale Ifremer Razlec).

## Suivi de la température de l'eau

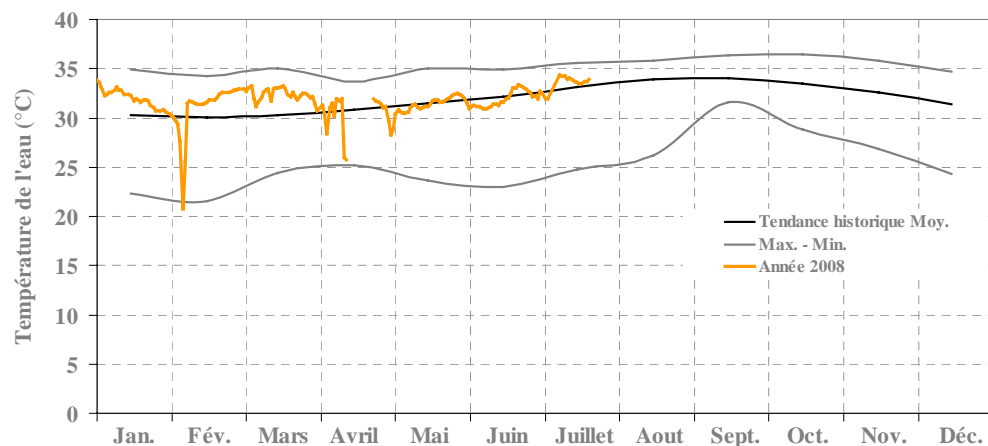
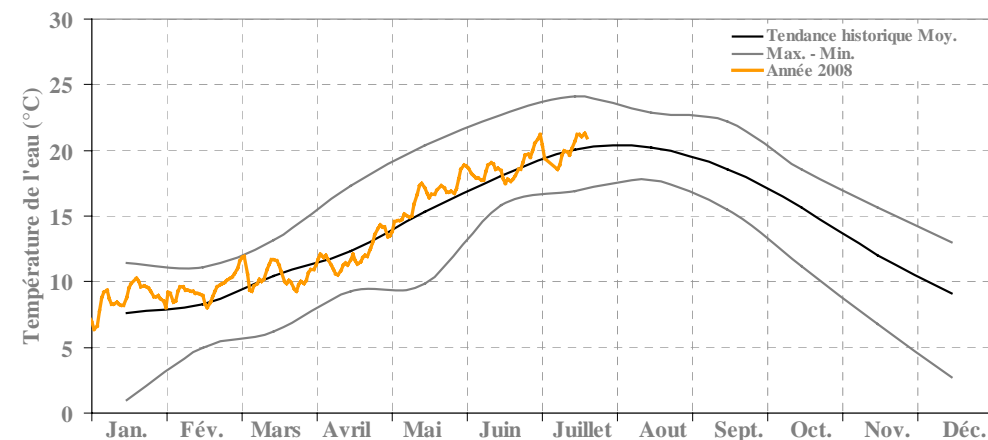
Cet hiver, la température de l'eau était au dessus des normales avec des valeurs comprises entre 8 et 12 °C. Au printemps, elle s'est située dans les normales, voire légèrement au dessus en mai. C'est à partir de la deuxième quinzaine de juin, que la température moyenne avoisine puis dépasse les 20°C. Il faut noter que le réchauffement thermique depuis mai se caractérise par un signal en "dents de scies" au gré des cycles de marées et surtout des anticyclones et dépressions. Au moins 4 élévations puis chutes de température se succèdent de mi mai à mi juillet.

## Suivi de la salinité

La salinité était globalement au dessus de la normale au cours de l'hiver 2008 avec des valeurs proches de 33‰. Elle rejoint cette normale en fin avril. Elle reste ensuite dans la norme jusqu'en juillet avec des valeurs maximales proche de 35‰.

Trois épisodes de dessalures ont été observés (début février, début et fin avril) reflétant les apports d'eau douce importants dans le bassin au cours de ces périodes.

Entre mi juin et début juillet, le signal reste "perturbé", traduisant des épisodes pluvio-orageux dont l'abondance est inhabituelle en cette saison.

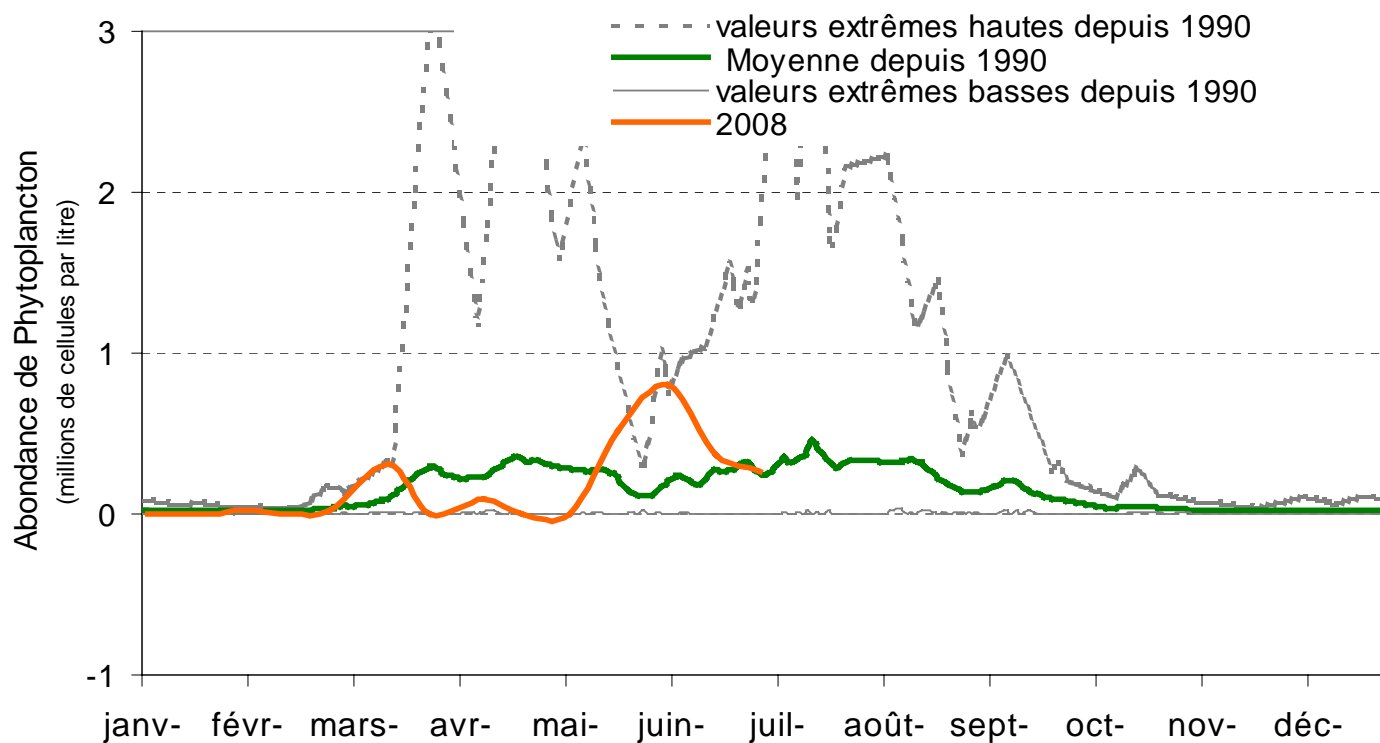


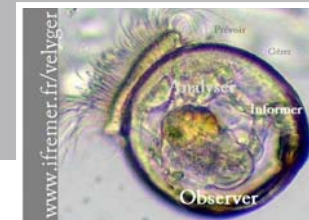


## Suivi du phytoplancton

D'une façon générale, la saisonnalité d'abondance des algues planctoniques dans le Bassin de Marennes Oléron couvre la période comprise entre mars et septembre avec 3 modes centrés sur avril, juillet et septembre.

En 2008, on observe un premier pic algal dès mi mars, de faible intensité mais en avance d'une bonne quinzaine de jours par rapport à la moyenne interannuelle (courbe verte). Les valeurs en avril restent faibles. Le deuxième bloom se situe en juin mais les valeurs restent inférieures à 1 millions de cellule par litre.

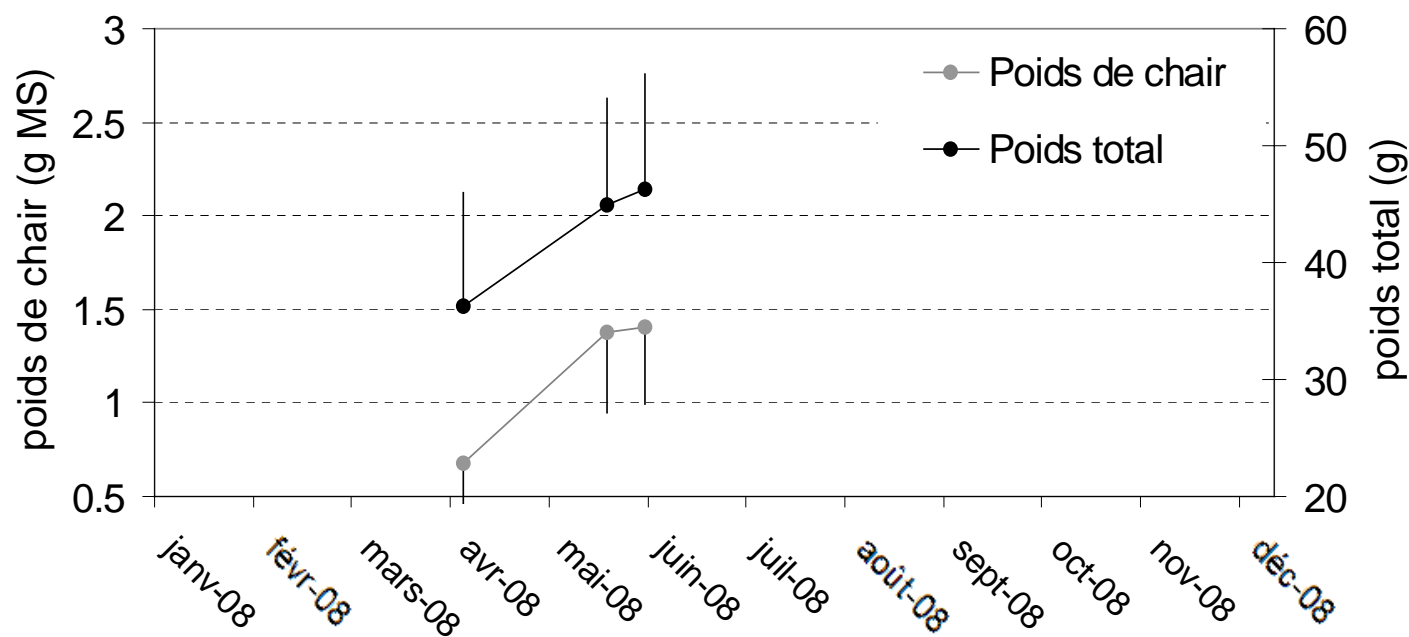




## Suivi de la croissance et de la ponte

Ce point de suivi VeLyGer a été mis en place à un coefficient de 70-75 sur l'estran, cohérent avec l'altimétrie des autres sites atelier nationaux. La croissance en chair est de l'ordre de 0,80 g entre le mois d'avril et le mois de mai. Entre mai et juin, le poids de chair évolue peu, traduisant en fait un état de maturation avancé des huîtres.

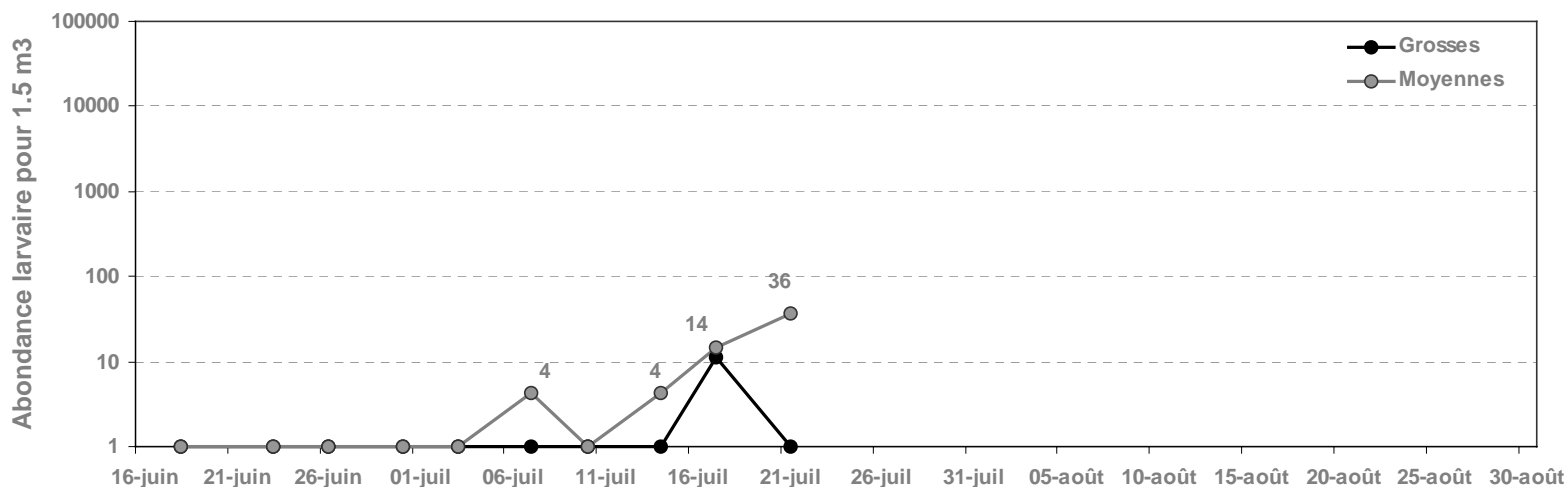
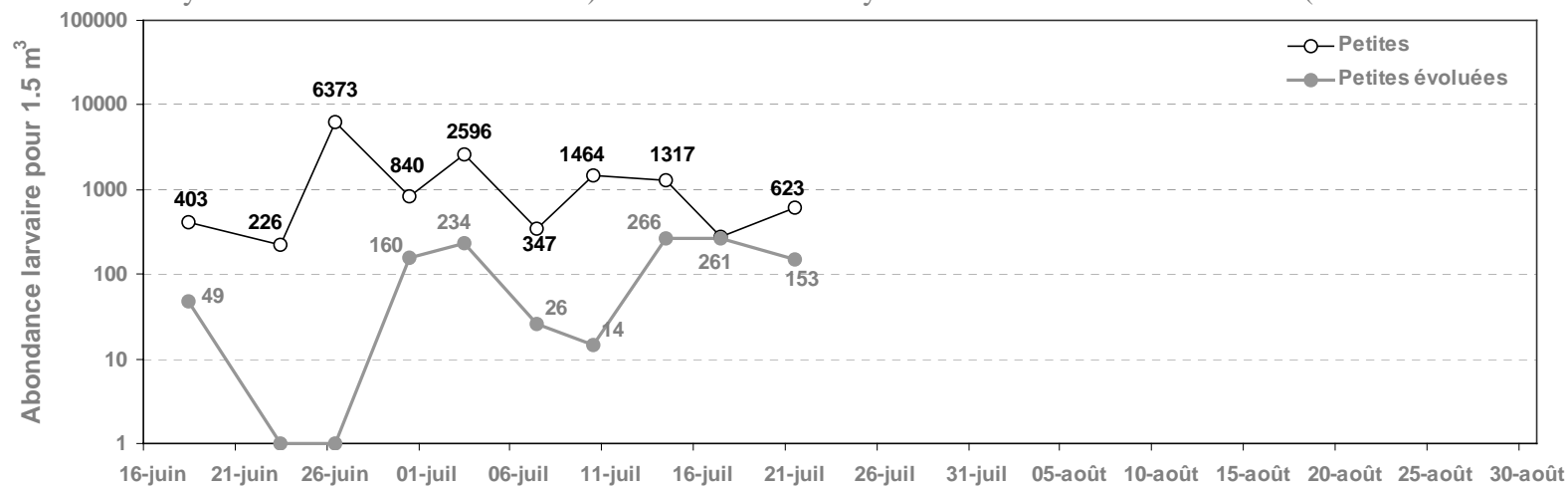
Le poids total quand à lui, évolue de près de 40 g entre avril et mai, traduisant une bonne croissance durant cette période; croissance qui diminue en mai- juin.

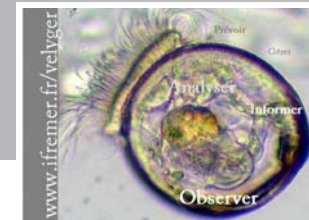




## Suivi des concentrations larvaires

Des pêches de larves sont effectuées chaque semaine par le Centre Régional d'Expérimentation et d'Applications Aquacole (CREAA), dans le cadre d'un contrat avec la section régionale Conchylicole (SRC). Les résultats de ces pêches de larves, détaillés par secteur, sont disponibles sur le site du CREAA: <http://www.creaa.fr/>. En complément, les graphes ci-contre synthétisent l'ensemble des informations en représentant l'évolution des concentrations larvaires mesurées depuis le début du suivi, pour chacun des stades d'évolution des larves (Petites – Petites évoluées – Moyennes – Grosses et en Fixation) et en faisant une moyenne sur l'ensemble des secteurs (unité : concentration pour 1.5 m<sup>3</sup>).





Une première présence de larves d'huîtres est notée sur le site de Lamouroux dans le cadre des pêches de larves effectuées par le CREEA le 4 juin 2008 : "Observation de larves d'huîtres aux stades "petite" et "petite évoluée" (quantité faible)". Bulletin d'information n°8 du prélèvement du 4 juin 2008, CREEA.

Par la suite, les pêches de "petites" sont régulières, mais faibles, sauf à la date du 26 Juin, date à laquelle la concentration moyenne dépasse 6000 individus pour 1.5 m<sup>3</sup>. Le stade "petites évoluées" est également représenté, mais à des concentrations inférieures à 300. Pour l'instant, les stades "moyennes" ou "grosses" ne sont pas ou très peu observés (36 larves moyennes le 21 juillet), laissant supposer que les conditions environnementales actuelles n'ont pas permis une ponte massive et synchrone.

**- Prochain bulletin fin juillet 2008 -**

**Réalisations:** La gestion du site Velyger dans le Bassin de Marennes Oléron et notamment les suivis de croissance sont assurés par l'IFREMER dans le cadre du Réseau National Remora (P. Guilpain, S. Robert et J.L.Seugnet) et du réseau de Croissance régional (P. Geairon). Les suivis temps réel de température et de salinité sont obtenus par la mise en œuvre de capteurs en collaboration avec le département Ifremer de technologie marine (L. Quémener, S. Barbot, D. Le Piver et M. Répécaud). Le suivi du phytoplancton est assuré dans le cadre du Réseau National RePHY par l'équipe IFREMER – LERPC de l'Houmeau (S. Margat et M. Ryckaert). La pêche des larves est effectuée par le Centre Régional d'Expérimentation et d'Application Aquacoles (CREEA – Ile d'Oléron). Ce bulletin est extrait d'un BULLETIN des DONNÉES de la Surveillance de l'Environnement et de la Ressource en Poitou - Charente (BULLDOSER) dont VeLyGer est partenaire. (Comité d'édition : P. Soletchnik, S. Guesdon, O. Le Moine, P. Geairon, J. Prou et M. Ryckaert.)