



Bulletin de Juin 2008 – Bassin de Marennes Oléron

Périodiquement, ce bulletin fournit, pour chaque site atelier du projet, des informations sur le cycle de reproduction de l'huître creuse de l'année en cours. Ces informations sont de 3 types :

- descripteurs environnementaux : température, salinité (site de prélèvement en orange) et abondance de phytoplancton (site en vert)
- descripteur d'état de maturation des adultes : poids sec de chair (site de prélèvement en orange)
- descripteur de l'abondance et du développement des larves : pêches estivales de larves (site de prélèvement en bleu)





Les graphes ci-contre montrent l'évolution de la température et de la salinité actuelle de l'eau sur le site de Dagnas (données haute fréquence en orange) par rapport aux normales (minima, maxima et moyenne en grisé) enregistrées sur site depuis 1977 (sur le site du Chapus, par le réseau Razlec).

Remarque : Les mesures "hautes fréquences" (en orange) présentent la variabilité journalière. Les données "basses fréquences (Tendances, Max, Min), ne présentent que la variabilité saisonnière

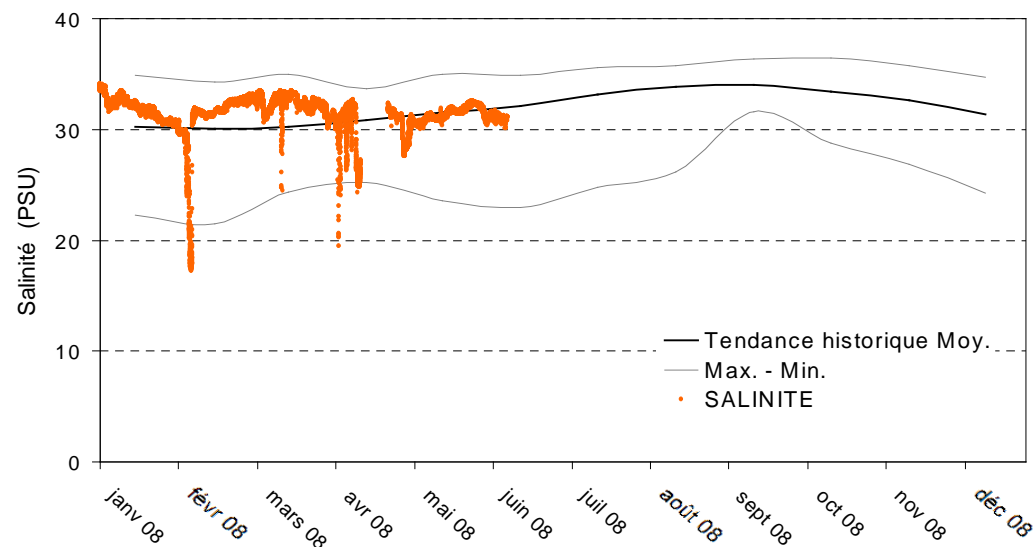
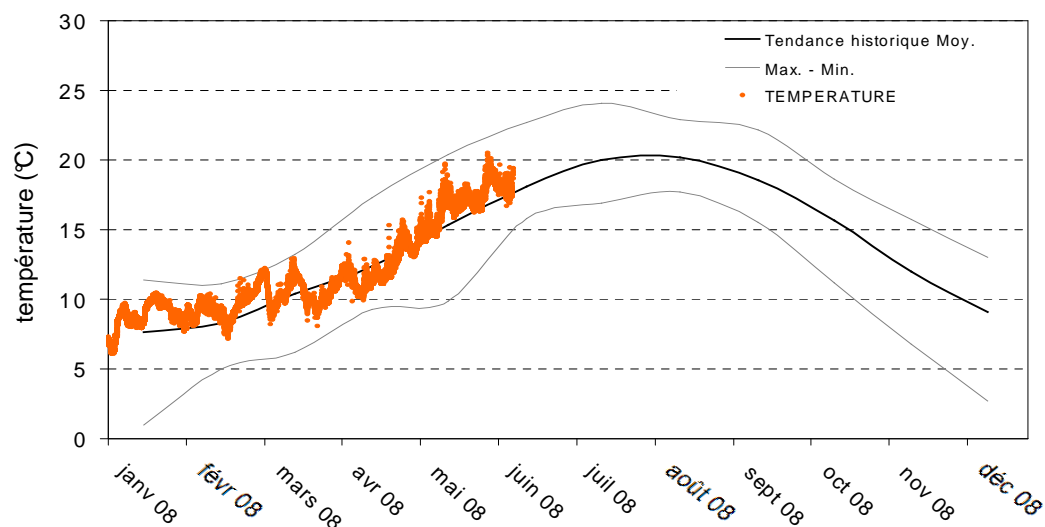
Suivi de la température de l'eau

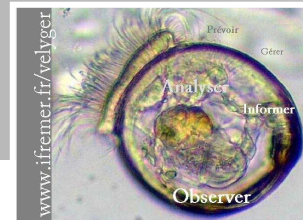
La température comprise entre 8 -12 °C durant l'hiver, s'élève progressivement à 18-19°C durant le printemps; Les températures mesurées en 2008 entrent bien dans l'intervalle des valeurs normales du réseau RAZLEC.

Cette montée thermique se réalise en "dents de scies" au gré des cycles de marées et surtout des anticyclones et dépressions qui se succèdent. En fin mai début juin, la température de 19°C est supérieure de 1-2 °C à la moyenne.

Suivi de la salinité

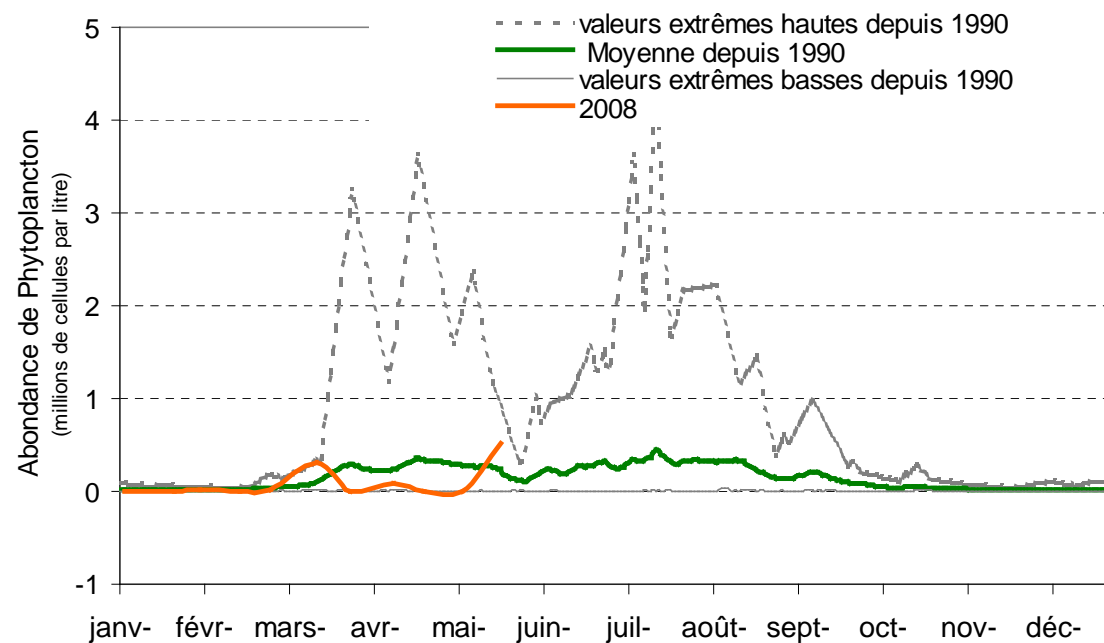
La salinité est globalement au dessus de la normale durant l'hiver 2008. Elle rejoint cette normale en fin avril – début mai. Trois épisodes de dessalures apparaissent en début février, à mi-mars et en début avril, reflétant des apports d'eau douce importants dans le bassin durant ces périodes.





Suivi du phytoplancton

La saisonnalité d'abondance des algues planctoniques dans le Bassin de Marennes Oléron couvre la période comprise entre mars et septembre avec 3 modes centrés sur avril, juillet et septembre. En 2008, on observe un premier pic algal dès mi mars, en avance d'une bonne quinzaine de jours par rapport à la moyenne interannuelle (courbe verte). Un deuxième bloom se développe durant la première quinzaine de mai.





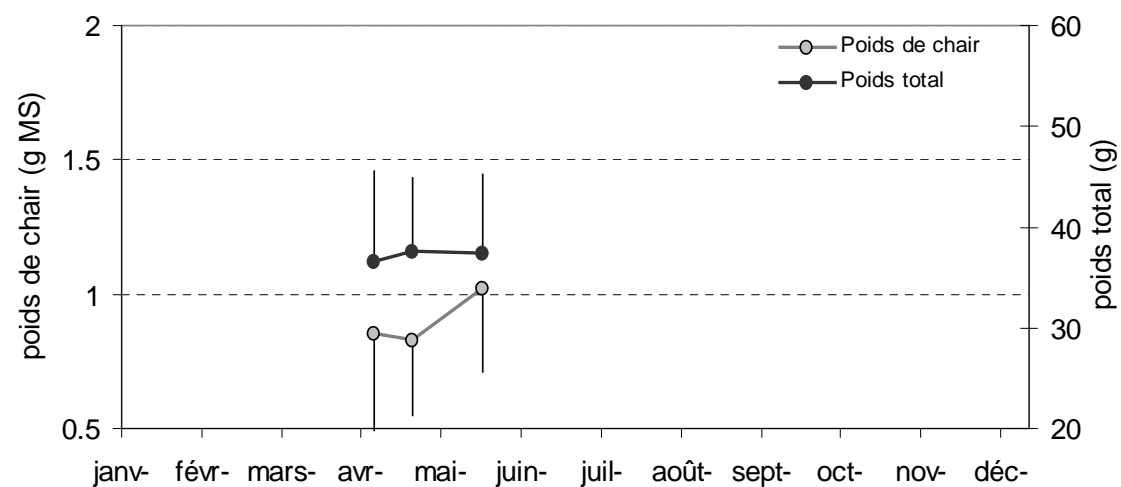
Suivi de la croissance et de la ponte

Poids de chair sèche (MS) et poids total. Lot d'huîtres suivi sur DAGNAS (suivi de Croissance Régional)

La croissance des huîtres sur ce site est suivi depuis 1996, à travers des séries de campagnes annuelles, avec une augmentation progressive du nombre de mesures durant l'été, afin de bien suivre la maturation.

La croissance en poids sec de 0,80 g en avril, est passé à 1,0 g en mai, traduisant une prise de poids associé à la maturation en cours.

Le poids total quand à lui, n'a pas progressé (environ 37g), traduisant l'absence de croissance en coquille durant cette période.





Suivi des concentrations larvaires

Une première présence de larves d'huîtres est notée sur le site de Lamouroux dans le cadre des pêches de larves effectuées par le CREEA le 4 juin 2008 : "Observation de larves d'huîtres aux stades "petite" et "petite évoluée" (quantité faible)". Bulletin d'information n°8 du prélèvement du 4 juin 2008, CR EAA..

- Prochain bulletin en juillet 2008 -

Réalisations: La gestion du site Velyger dans le Bassin de Marennes Oléron et notamment les suivis de croissance sont assurés par l'IFREMER dans le cadre du Réseau National Remora (P. Guilpain, S. Robert et J.L.Seugnet) et du réseau de Croissance régional (P. Geairon). Les suivis temps réel de température et de salinité sont obtenus par la mise en œuvre de capteurs en collaboration avec le département Ifremer de technologie marine (L. Quémener, S. Barbot, D. Le Piver et M. Répécaud). Le suivi du phytoplancton est assuré dans le cadre du Réseau National RePHY par l'équipe IFREMER – LERPC de l'Houmeau (S. Margat et M. Ryckaert). La pêche des larves est effectuée par le Centre Régional d'Expérimentation et d'Application Aquicoles (CREEA – Ile d'Oléron). Ce bulletin est extrait d'un BULLETIN des DONNÉES de la Surveillance de l'Environnement et de la Ressource en Poitou - Charente (BULLDOSER) dont VeLyGer est partenaire. (Comité d'édition : P. Soletchnik, S. Guesdon, O. Le Moine, P. Geairon, J. Prou et M. Ryckaert.)